

Le marché de l'emploi bruxellois

Du visible au moins visible

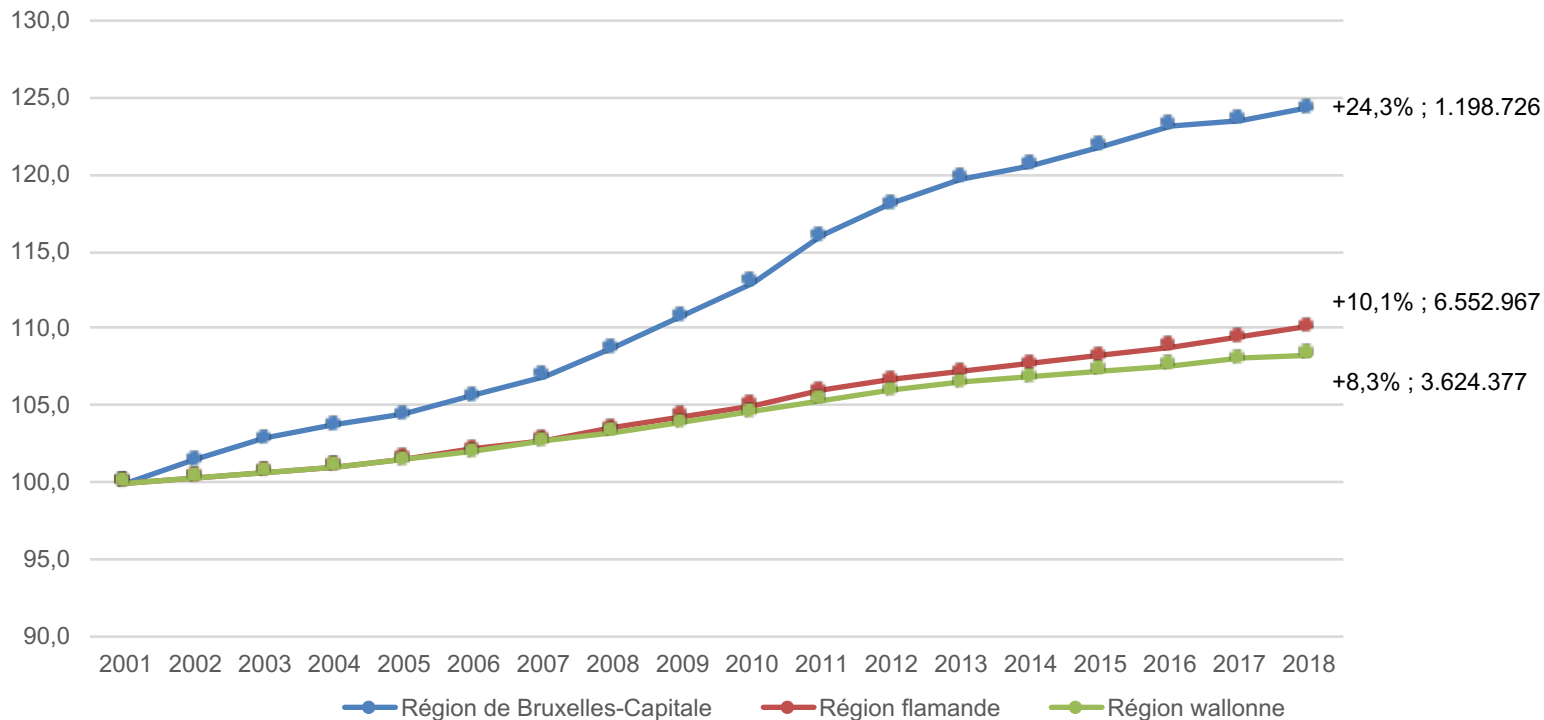
Observatoire bruxellois de l'Emploi et de la Formation
Stéphane Thys

Bruxelles, 16 octobre 2018

Plan

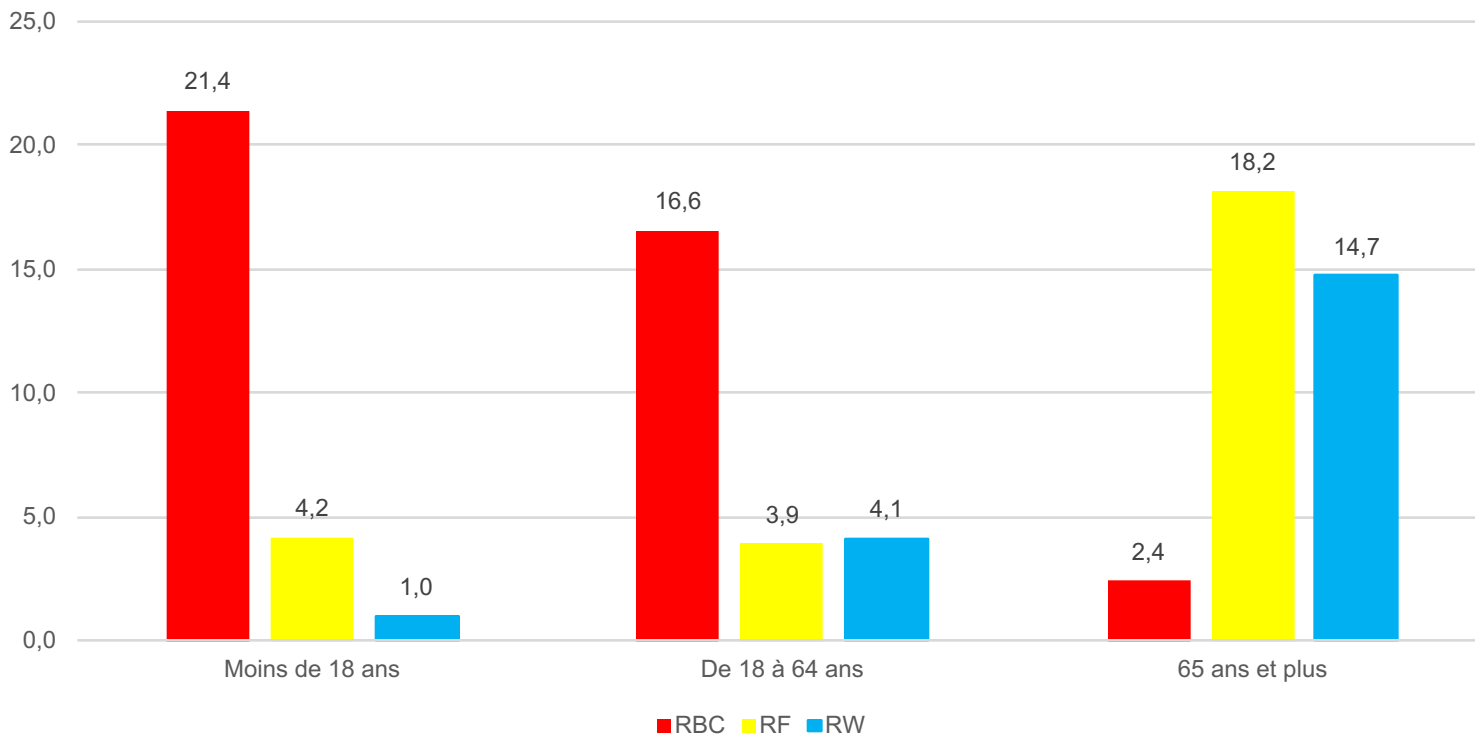
1. Introduction
2. Contexte démographique
3. Évolution de l'emploi et de ses marges
4. Le chômage et sa périphérie
5. Approche dynamique du marché de l'emploi

Évolution 2001-2017 de la population selon la région



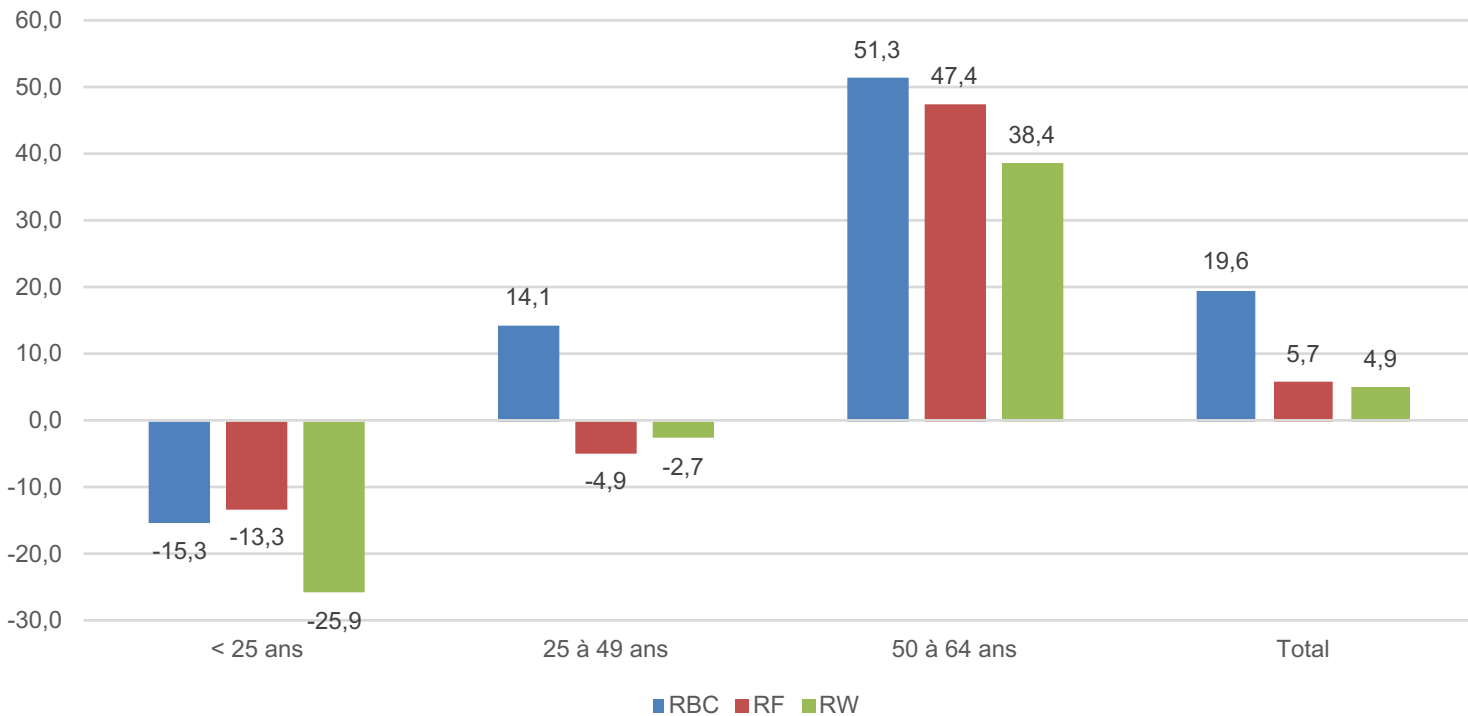
Source : IBSA & Statbel (Direction générale Statistique – Statistics Belgium) (Registre national)

Évolution de la population par région et classe d'âge entre 2007 et 2017



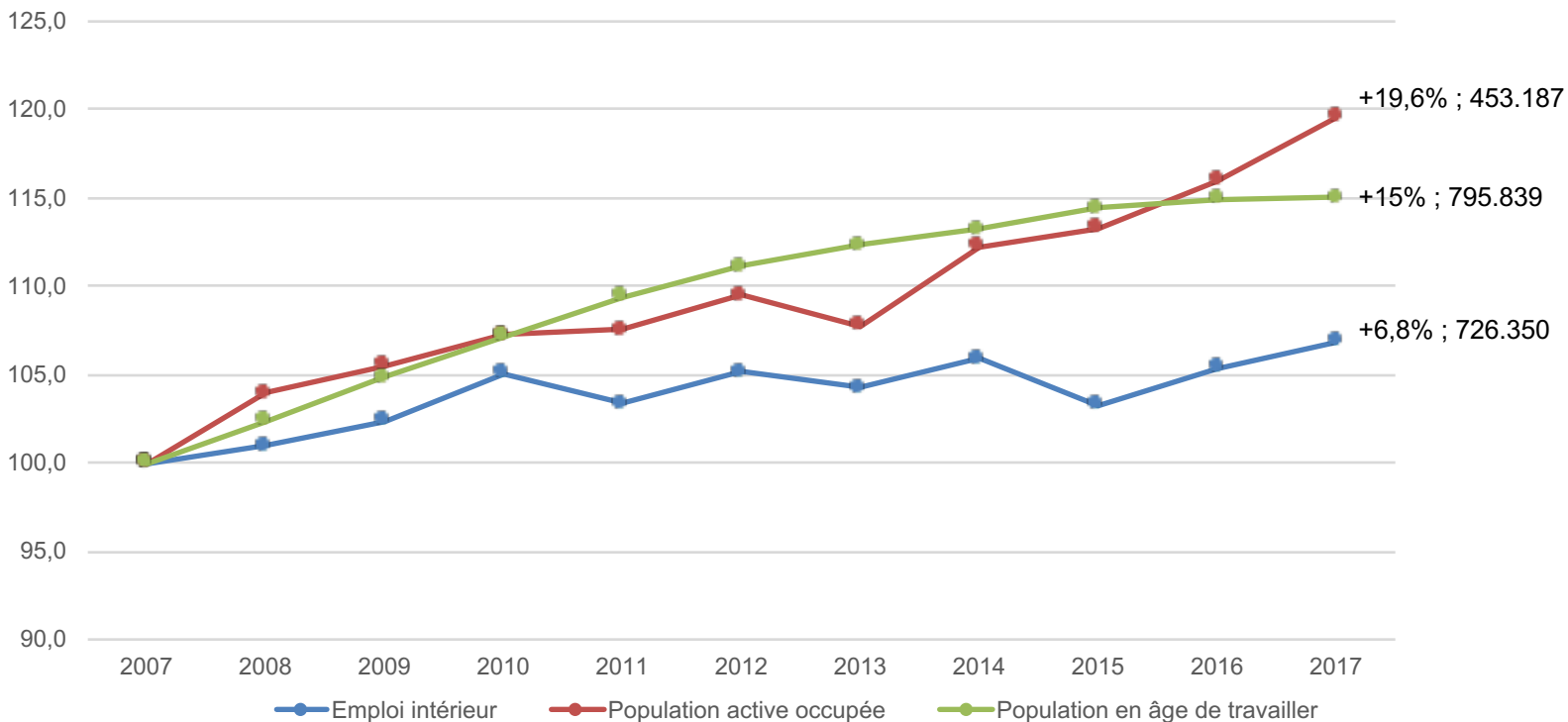
Source : IBSA, calculs Observatoire bruxellois de l'Emploi et de la Formation

Évolution de la population active par région et classe d'âge (2007-2017)



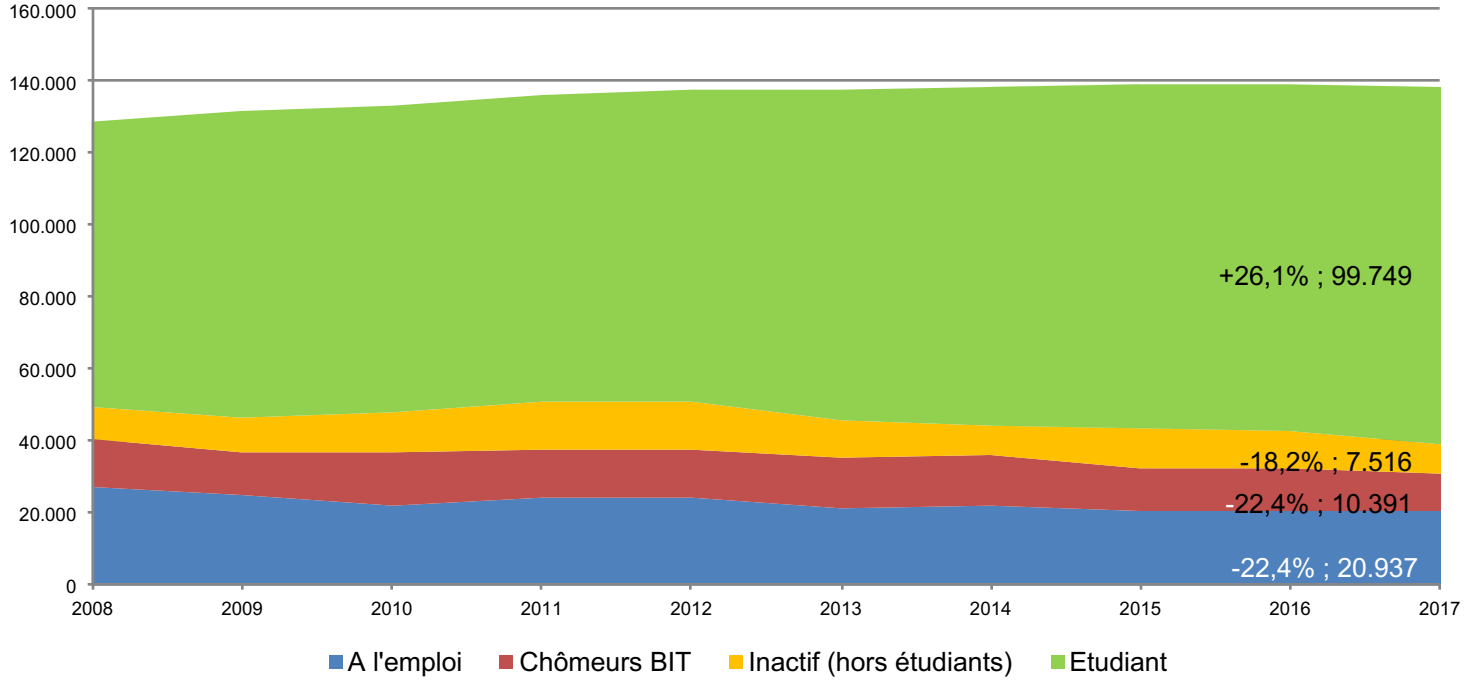
Source : SPF Économie - Statistics Belgium, calculs Observatoire bruxellois de l'Emploi et de la Formation

Évolution de la population en âge de travailler, active occupée et de l'emploi intérieur (2007-2017)



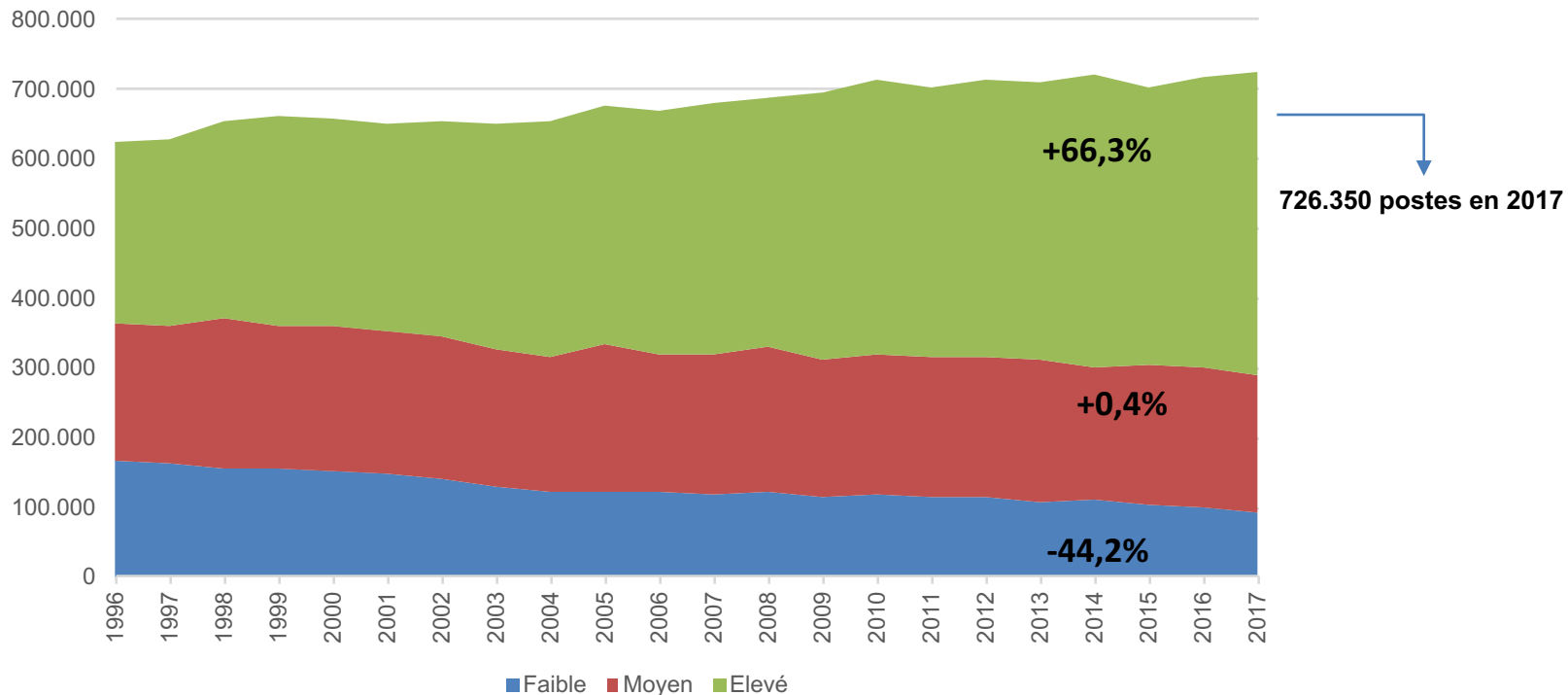
Source : SPF Économie - Statistics Belgium, calculs Observatoire bruxellois de l'Emploi et de la Formation

Évolution de l'emploi, du chômage et de l'activité des jeunes en Région bruxelloise



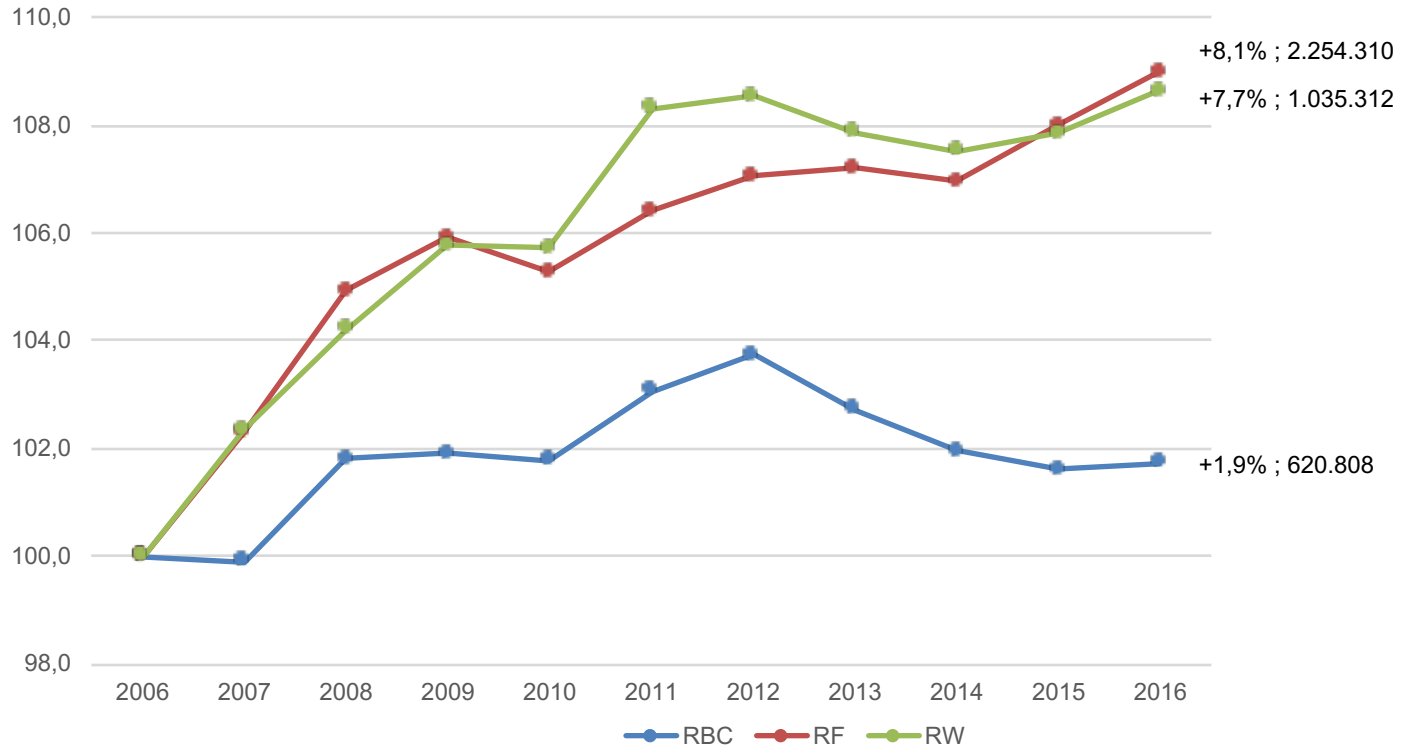
Source : Statbel – EFT, calculs Steunpunt Werk/Departement WSE

Évolution de l'emploi intérieur selon le niveau de qualification (1996-2017)



Source : SPF Économie - Statistics Belgium, calculs Observatoire bruxellois de l'Emploi et de la Formation

Évolution de l'emploi salarié par région (2006-2016)



Évolution de l'emploi salarié en RBC (2008-2016)

Féminisation de l'emploi salarié (Hommes : -4,3% ; Femmes : +4,4%)

Baisse dans les très grandes sociétés :

- TPE : +7,2%
- PME : +1,9%
- Sociétés de plus de 200 salariés : -3,4%

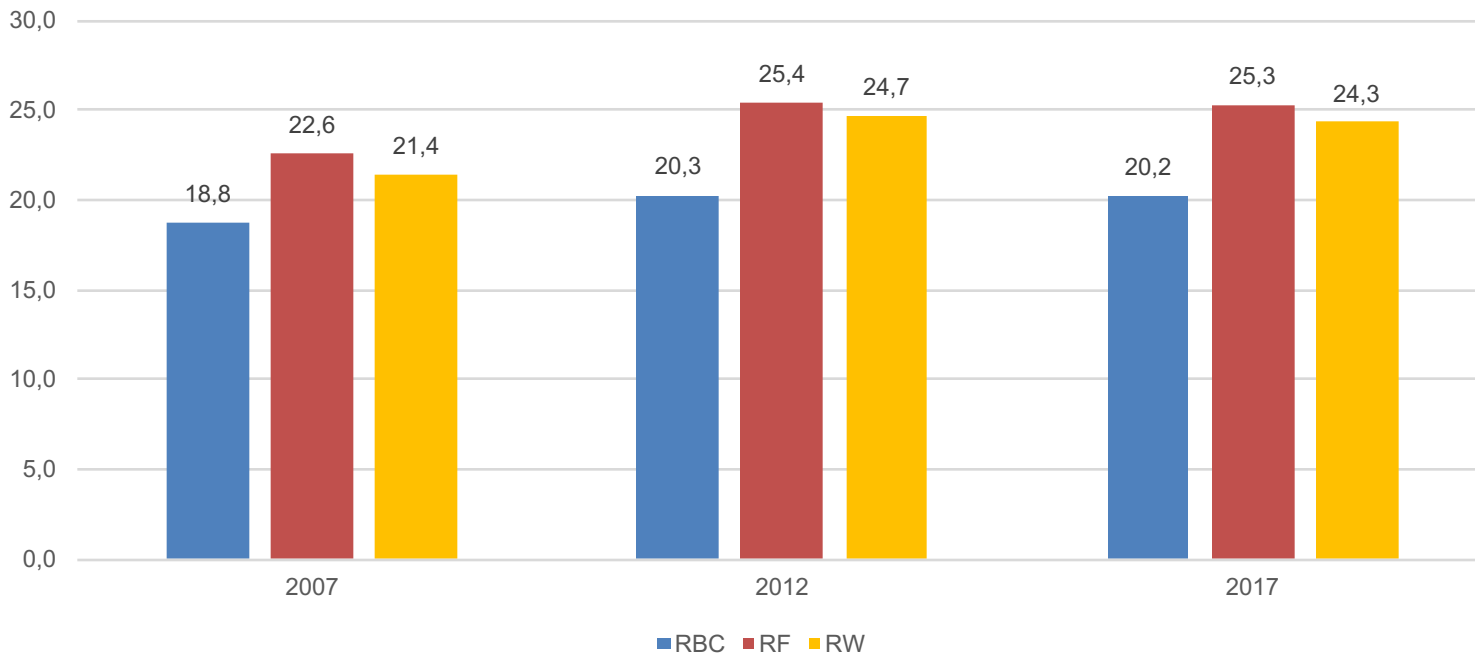
Forte diminution dans :

- Industrie : -33% (-7.800 salariés)
- Commerce : -13% (-9.000)
- Construction : -27% (-5.100)
- Finance : -16% (-11.000)

Forte hausse dans :

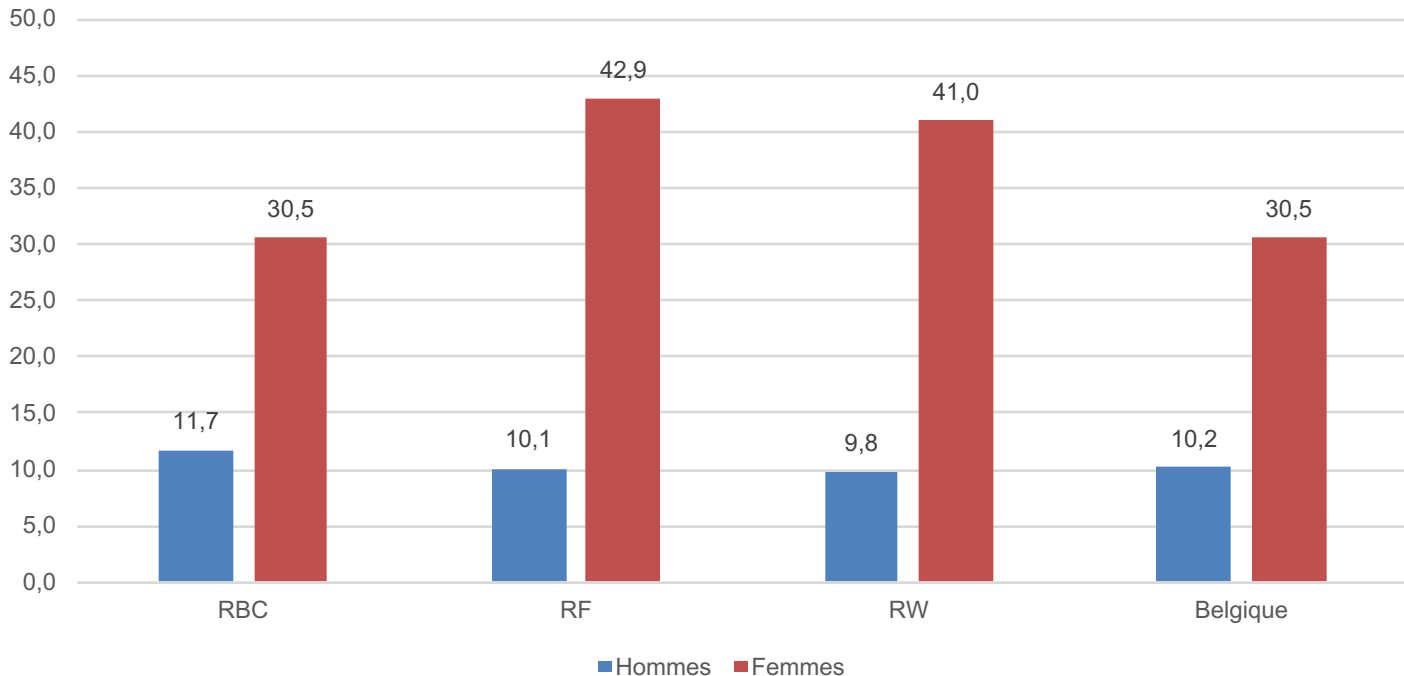
- Services administratifs et de soutien : +50% (+22.000)
- Enseignement : +14,4% (+8.000)

Evolution des temps partiels parmi l'ensemble des salariés selon la région



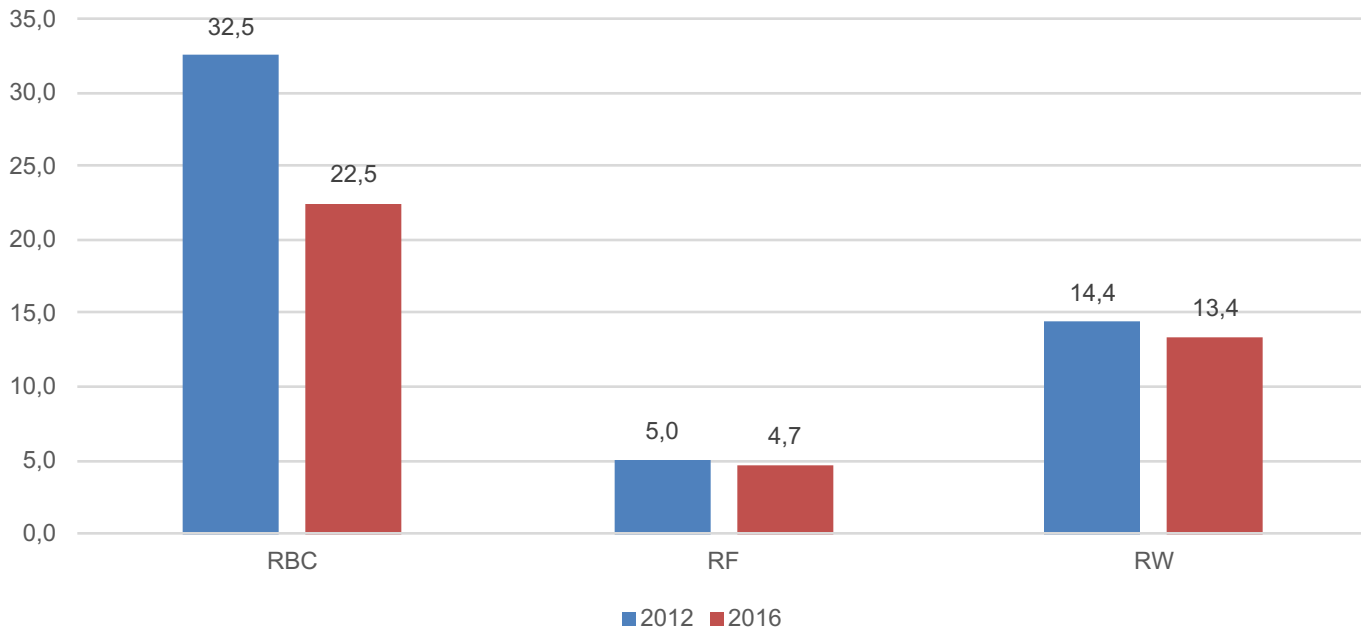
Source : Statbel – EFT, calculs Steunpunt Werk/Departement WSE

Proportion de temps partiels selon la région et le sexe



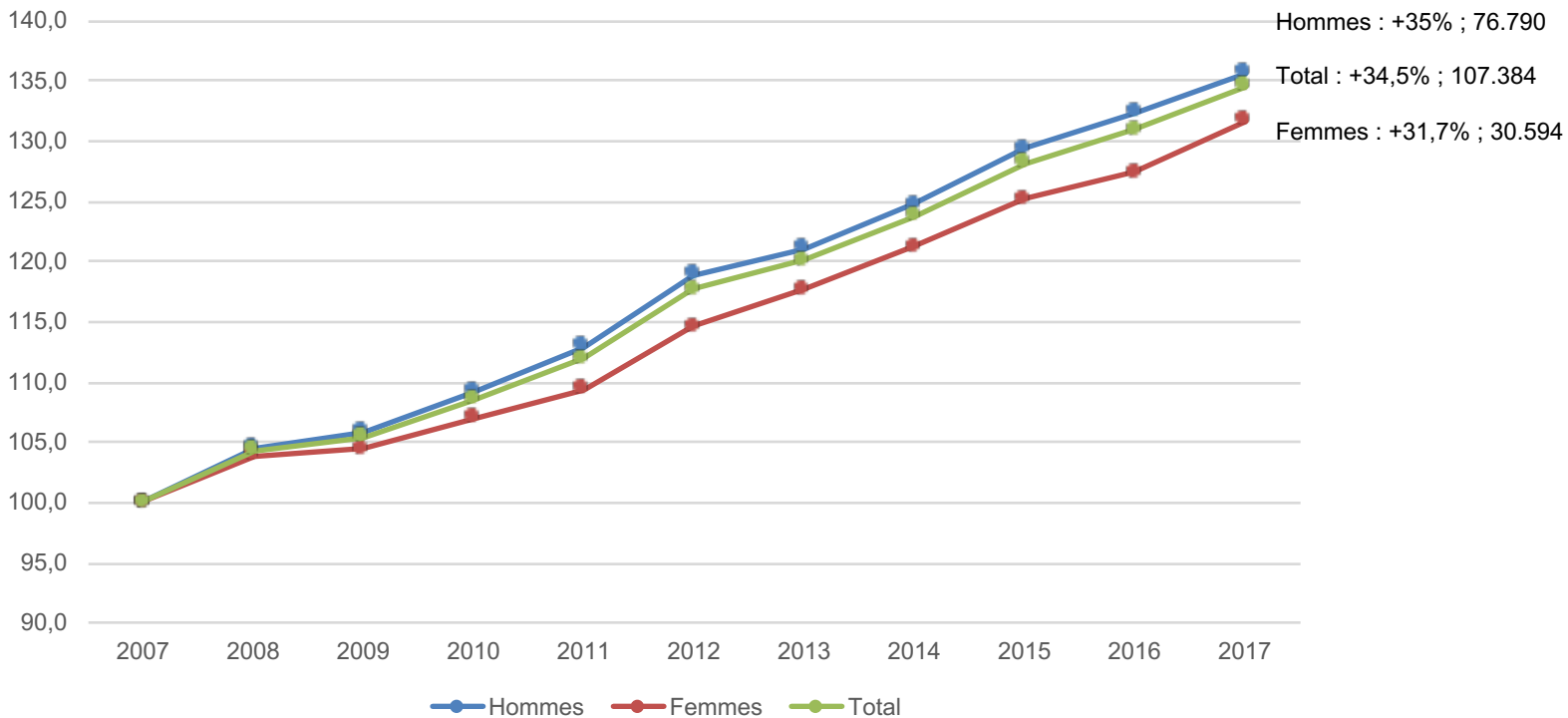
Source : Statbel – EFT, calculs Steunpunt Werk/Departement WSE

Part de temps partiel involontaire parmi l'ensemble des travailleurs à temps partiel selon la région



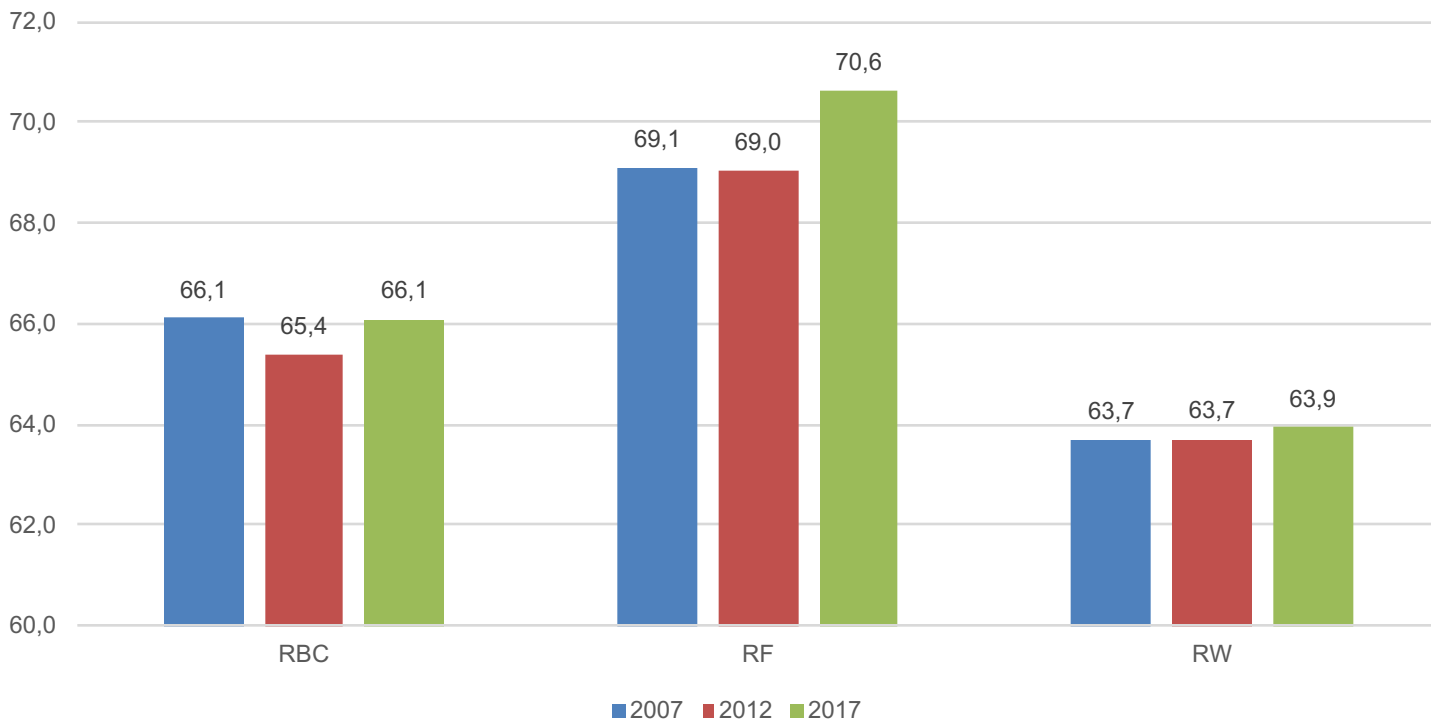
Source : Statbel (EFT), calculs SPF ETCS

Évolution de l'emploi indépendant total selon le sexe en RBC (2007-2017)



Source : INASTI, calculs Observatoire bruxellois de l'Emploi et de la Formation

Évolution du taux d'activité (15-64 ans) selon la région (2007-2017)



Source : EFT, calculs Observatoire bruxellois de l'Emploi et de la Formation

Le taux d'emploi

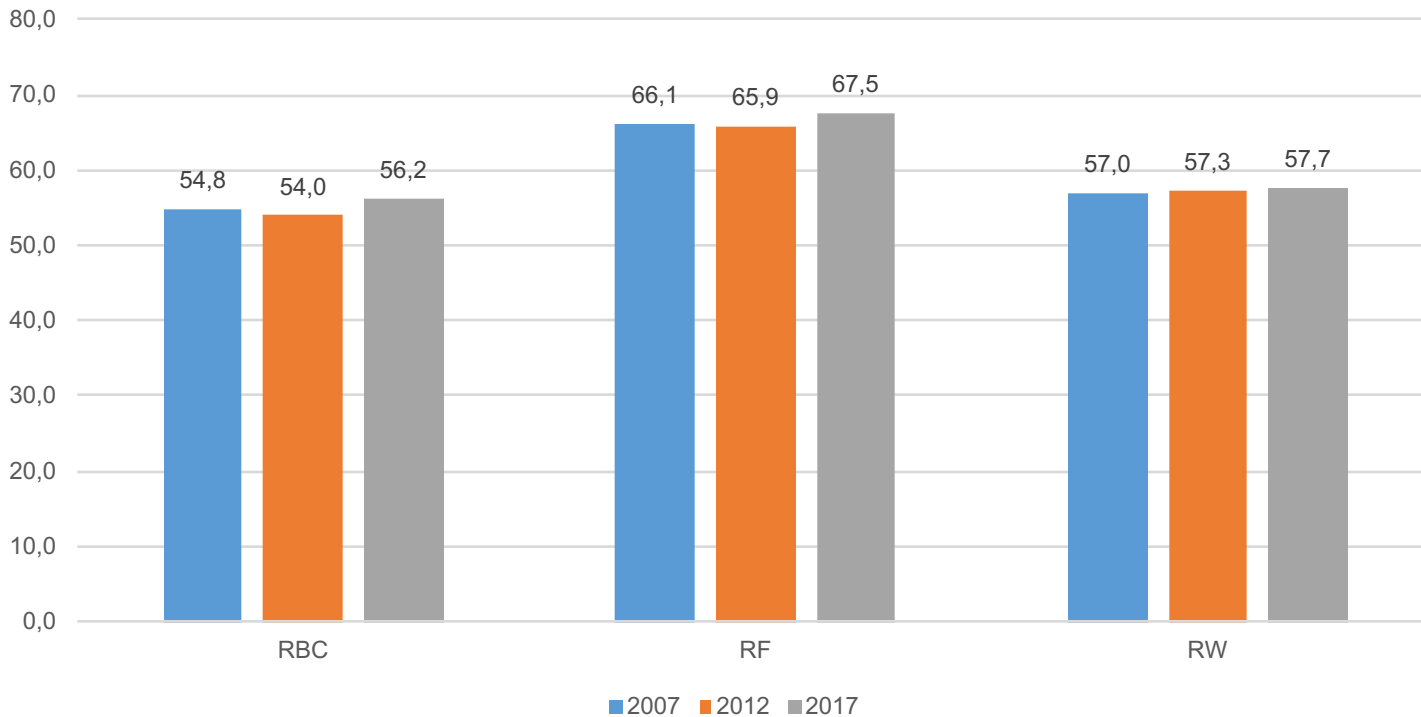
Le taux d'emploi est le rapport entre la population active occupée et la population en âge de travailler (15 à 64 ans inclus)

- Ce taux construit sur la base des Enquêtes Forces de Travail (EFT) repose sur une notion très extensive de l'emploi, à savoir avoir travaillé au moins une heure durant la semaine de référence de l'enquête (inclus le travail occasionnel, les travailleurs ALE, les intérim courts etc.)

Avantage : complète le taux de chômage , comparaisons internationales, exhaustivité

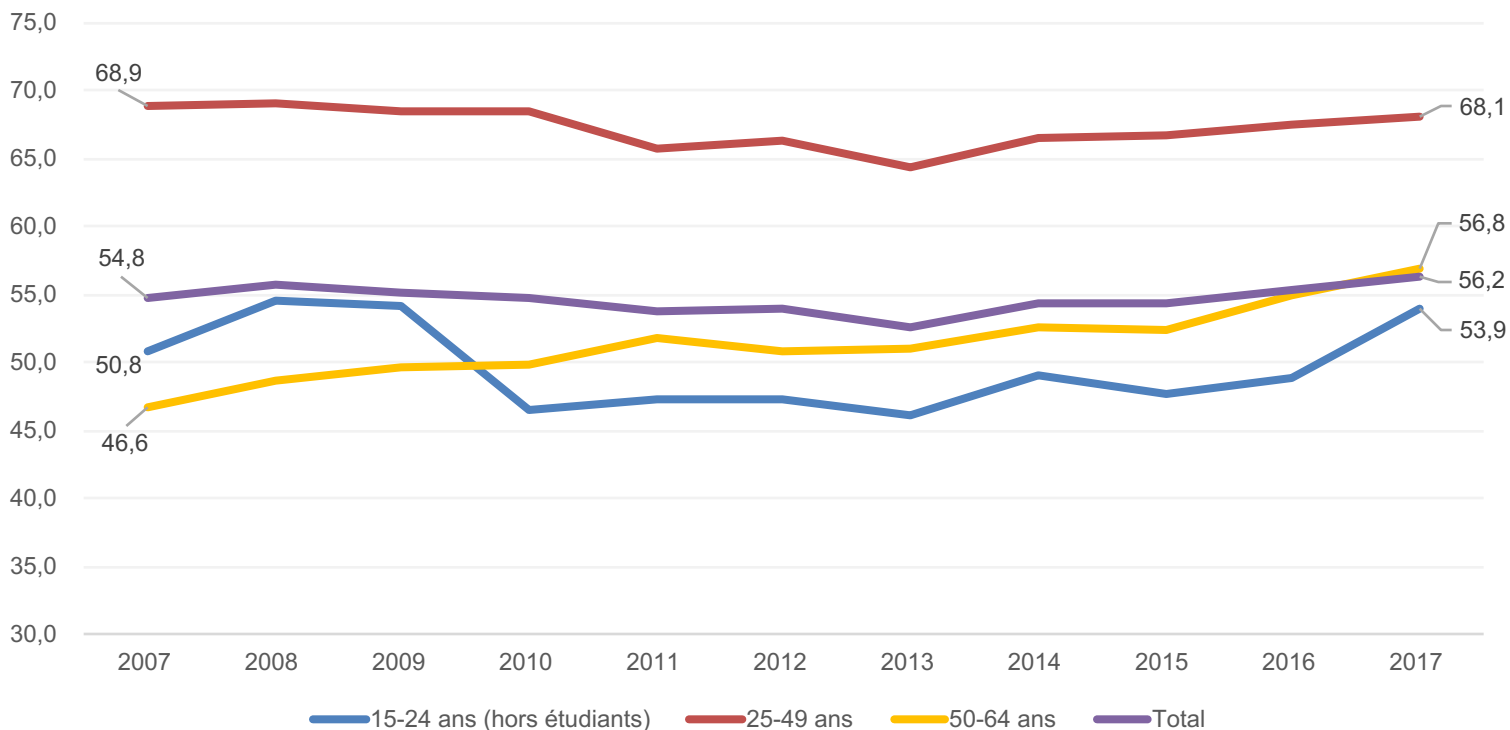
Inconvénients : ne tient pas compte de la qualité de l'emploi, de la durée du travail (un temps partiel compte pour une unité) ni de la stabilité de l'emploi

Évolution du taux d'emploi (15-64 ans) selon la région (2007-2017)



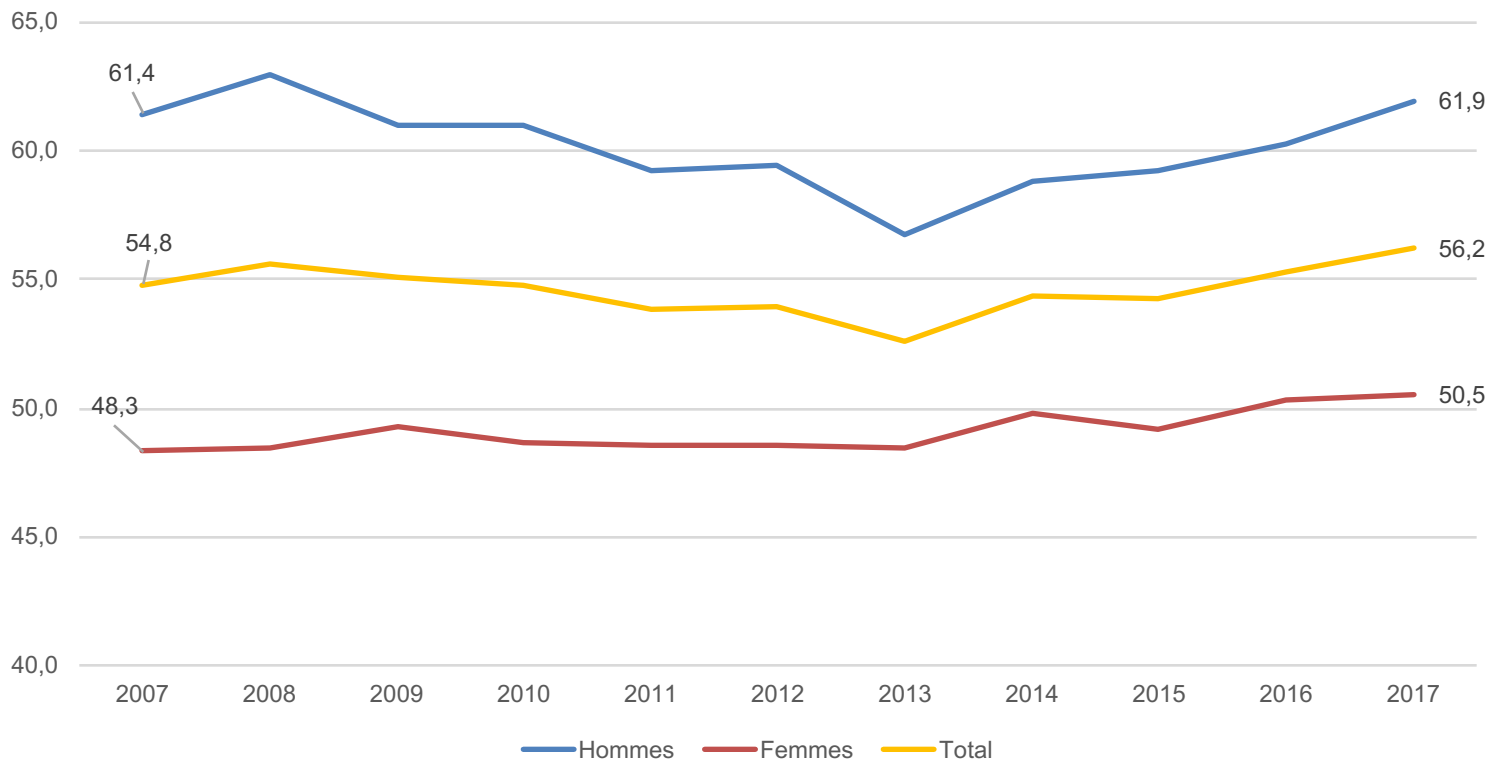
Source : EFT, calculs Observatoire bruxellois de l'Emploi et de la Formation

Évolution du taux d'emploi en RBC selon la classe d'âge (2007-2017)



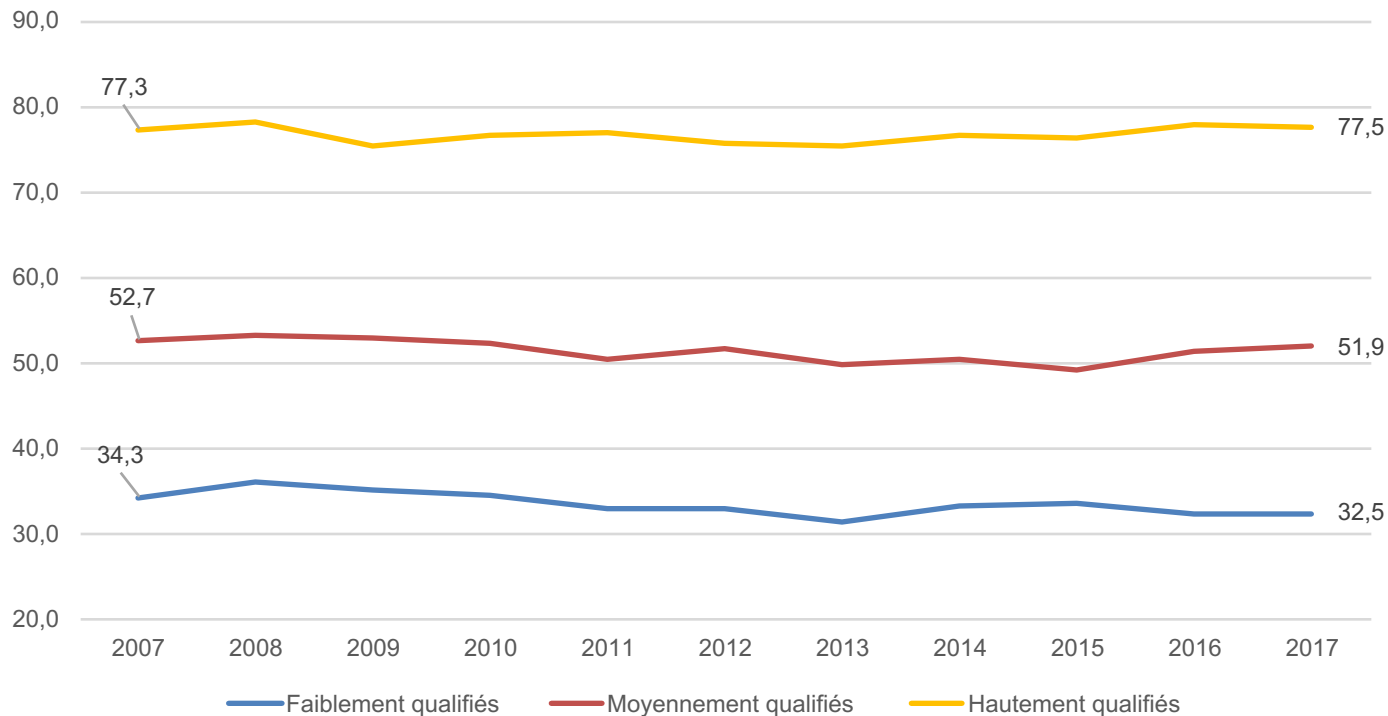
Source : SPF Économie - DGSIE (EFT), calculs OBEF

Évolution du taux d'emploi en RBC selon le sexe (2007-2017)



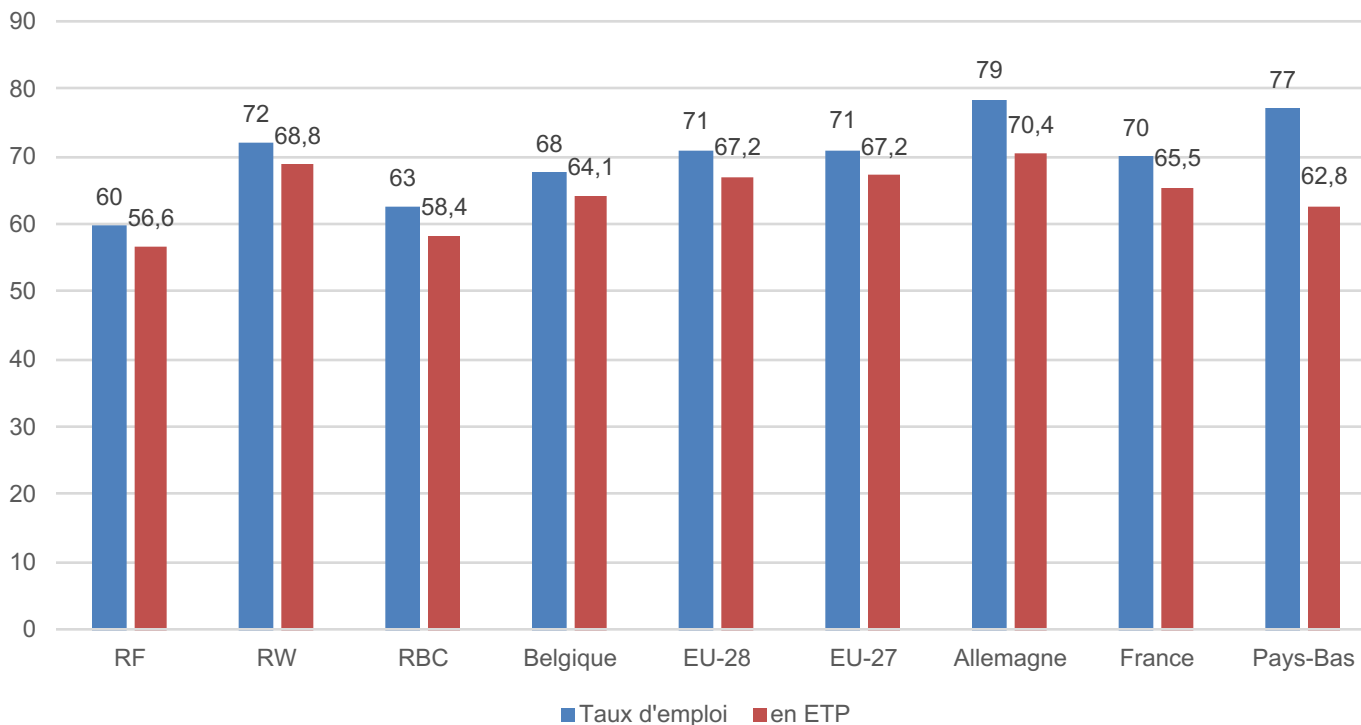
Source : Statbel – EFT, calculs Steunpunt Werk/Departement WSE

Évolution du taux d'emploi en RBC selon le niveau de diplôme (2007-2017)



Source : SPF Économie - DGSIE (EFT), calculs OBEF

Taux d'emploi / en ETP (2016)



Source : Statbel – EFT, calculs Steunpunt Werk/Departement WSE

Les taux de chômage : définitions

1. La définition internationale du BIT

- Établie à partir d'enquêtes (EFT), le chômeur BIT devant répondre simultanément à 3 conditions :
 - sans travail
 - à la recherche active
 - disponible
- **Avantage** : Possibilité de comparaisons internationales, disponible par niveau d'études
- **Inconvénients** : Le BIT a une définition restrictive du chômage ; Non prise en considération des chômeurs découragés ; Difficultés liées à la taille de l'échantillon, faible fiabilité des données trimestrielles
- **Le taux de chômage est le rapport entre le nombre de chômeurs (BIT) et la population active qui se compose des actifs occupés et des chômeurs.**

Les taux de chômage : définitions (2)

2. Les taux de chômage administratifs

- Renvoie à la notion de « demandeurs d'emploi inoccupés » : DEI
- Construit à partir des données administratives des SPE
- Comprend tous les chômeurs complets indemnisés par l'ONEM (CCI), les chômeurs inscrits après un temps partiel, les jeunes en stages d'insertion, les DEI libres et les autres DEI obligatoirement inscrits (CPAS).
- **Avantages** : Exhaustivité des données administratives, données mensuelles, disponibilité au niveau communal
- **Inconvénients** : Tendance à surestimer le nombre de chômeurs (pas de correspondance stricte avec les conditions BIT) ; sensibilité aux changements réglementaires, administratifs et législatifs (délais de radiation, politique d'exclusion conditions d'inscriptions etc.)
- **Le taux de chômage administratif correspond au rapport entre le nombre de DEI et la population active (travailleurs + DEI)**

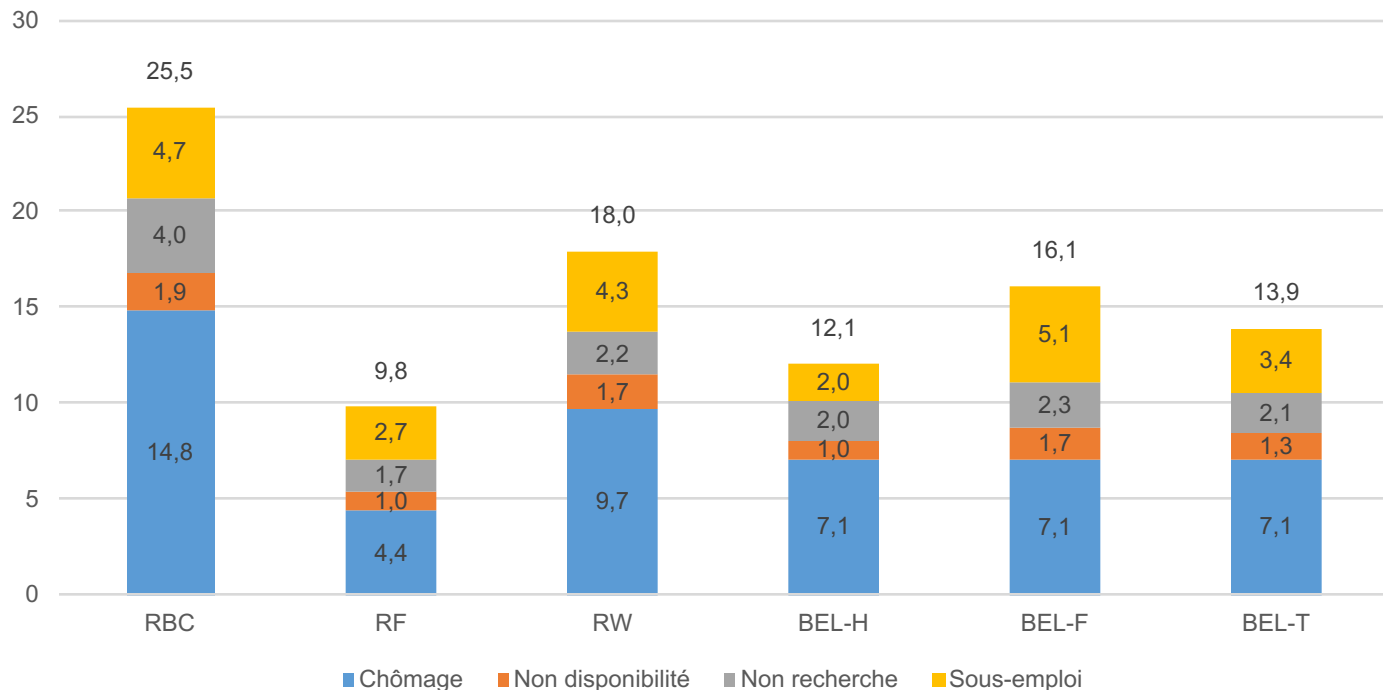
Evolution des taux de chômage en RBC

	2007	2012	2017
Taux de chômage administratif – Flandre*	6,2%	6,8%	6,8%
Taux de chômage administratif – Wallonie*	16,4%	15,3%	13,5%
Taux de chômage administratif – Bruxelles*	19,6%	20,1%	16,6%
Taux de chômage EFT - Bruxelles	17,2%	17,5%	15,0%
Femmes (source : Actiris)	21,2%	20,7%	17,4%
< 25 ans (source : Actiris)	33,0%	31,8%	25,2%
> 50 ans (source : Actiris)	13,8%	17,7%	17,2%
Infraqualifiés (source : EFT)	29,9%	29,3%	27,4%
Nationalité NUE (source : Actiris)	34,3%	34,3%	29,2%

* Taux de chômage administratif calculé par l'Observatoire bruxellois de l'Emploi et de la Formation

Halo du chômage et sous-emploi

Chômage, halo et sous-emploi en Belgique en 2017
(en % de la population active)



Source : SPF Économie - DGSIE (EFT), calculs OBEF

Evolution 2007-2017 du nombre de DEI en RBC

		2007	2012	2017	Var. 07 - 12	Var. 12 - 17
TOTAL		93.671	107.854	93.392	15,1	-13,4
Sexe	Hommes	47.796	57.038	49.024	19,3	-14,0
	Femmes	45.876	50.816	44.368	10,8	-12,7
Classe d'âge	Moins de 25 ans	15.064	14.761	9.671	-2,0	-34,5
	De 25 à 44 ans	55.526	61.582	49.009	10,9	-20,4
	Plus de 45 ans	23.081	31.511	35.042	36,5	11,2
Niveau de diplôme	Faible	31.636	30.498	21.483	-3,6	-29,6
	Moyen	20.403	21.897	18.849	7,3	-13,9
	Elevé	12.041	13.955	12.788	15,9	-8,4
	Autres	29.591	41.504	40.272	40,3	-3,0
Catégorie	DEDA	70.759	77.755	62.718	9,9	-19,3
	Jeunes en SIP	5.545	6.685	4.950	20,6	-26,0
	Autres DEI	17.368	23.414	25.724	34,8	9,9
Durée d'inocuppation	- 1 an	32.696	40.566	34.512	24,1	-14,9
	1 - 2 ans	17.669	18.556	14.325	5,0	-22,8
	2 ans +	43.307	48.733	44.555	12,5	-8,6

Source : Actiris, calculs Observatoire bruxellois de l'Emploi et de la Formation

Approche dynamique : réserve de main-d'œuvre inoccupée

	2017	% entrées	% sorties
RMO	167.282	42,2	45,5
Hommes	87.080	41,4	45,3
Femmes	80.202	43,0	45,9
- de 25 ans	26.460	59,6	57,9
25 à 49 ans	111.159	43,2	47,3
50 ans et +	29.663	22,7	27,9
Faible	36.506	38,9	43,2
Moyen	34.714	44,2	46,9
Élevé	25.368	46,4	50,0
Études à l'étranger sans équivalence	70.694	41,3	44,5

Source : Actiris, calculs Observatoire bruxellois de l'Emploi et de la Formation

Les taux de sortie vers l'emploi selon la classe d'âge et le niveau de qualification, DEI (ré)inscrits en 2015

	Faible	Moyen	Élevé	Total général
1. < 30 ans	35,8	50,4	72,7	46,7
2. 30 à 39 ans	35,3	44,9	59,9	40,4
3. 40 à 49 ans	33,1	41,4	51,4	36,2
4. 50 ans >	25,0	32,7	39,5	28,0
Total général	33,9	47,2	63,8	41,3

Source : Actiris, calculs Observatoire bruxellois de l'Emploi et de la Formation

Les indicateurs de transition produits par l'OBEF

Suivi et évaluation des transitions, incluant la production des taux de sortie vers l'emploi et d'issue positive à la sortie d'une formation et/ou d'une mesure d'emploi et des analyses de trajectoires.

L'ambition est de pouvoir couvrir l'ensemble de l'offre de formation et des mesures d'emploi.

- Concernant les taux de sortie à l'issue de formation, on distinguera les **taux de sortie positive** par type de formation (emploi, formation ou stage) des **taux de sortie vers l'emploi** à l'issue des formations professionnalisantes.

Merci